



REGISTRERING AF DIT BARNS BOPÆL I CPR

Hvad gør Statsforvaltningen?

Hvad gør Folkeregistret?

Hvordan er proceduren i sager om registrering af børns bopæl?

Hvilke konsekvenser har registreringen af barnets bopæl?



Randers Kommune

Hvad gør Statsforvaltningen?

Er I gået fra hinanden, blevet separeret eller skilt, skal I finde ud af, hvor jeres barn skal bo og dermed have sin adresse. Den forælder, som har ret til at bestemme, hvor barnet skal bo, kaldes bopælsforælderen, og den anden forælder kaldes samværsforælderen.

Når forældrene har fælles forældremyndighed, skal der altid være én bopælsforælder og én samværsforælder.

Hvis I er enige om, hvem der skal være bopælsforælder, behøver I ikke kontakte Statsforvaltningen, da jeres egen aftale er ligeså bindende som en aftale eller afgørelse, som laves i Statsforvaltningen.

Hvis I er uenige om, hvor barnet skal bo, kan Statsforvaltningen (eller retten) træffe afgørelse om hvilken forælder, der skal være bopælsforælder.

Du kan læse mere om Statsforvaltningen på www.statsforvaltningen.dk.

Hvad gør Folkeregistret?

Folkeregistret skal registrere barnets bopæl i overensstemmelse med CPR-loven, hvor Statsforvaltningen bl.a. træffer afgørelse om, hvem der skal være bopælsforælder eller have forældremyndigheden efter forældreansvarsloven.

I det følgende kan du læse mere om, hvad CPR-loven siger om, hvor barnets bopæl skal registreres.

Barnet skal registreres der, hvor det opholder sig mest

Når barnets forældre ikke har samme bopæl, er udgangspunktet, at barnets bopæl skal registreres hos den forælder, som barnet opholder sig mest hos, uanset hvem der af Statsforvaltningen eller retten er tillagt forældremyndigheden eller er bopælsforælder.

Selvom den ene forælder er bopælsforælder, kan barnet opholde sig mest hos den anden forælder, og barnets bopæl skal derfor registreres hos den anden forælder.

Eksempel: Lars er ifølge en afgørelse fra Statsforvaltningen bopælsforælder for sin søn Bo, men Bos mor har meldt flytning for ham til sin bopæl. Bo har opholdt sig mest hos sin mor i flere måneder, og opholdet skyldes ikke tilfældigheder som eksempelvis ferie eller sygdom. Bos bopæl skal derfor registreres hos moderen, selvom Lars er bopælsforælder.

Du kan læse mere i CPR-lovens § 8, og i vejledning om folkeregistrering, kapitel 3.5 på www.retsinformation.dk.

Hvordan fastslås det, hvor barnet opholder sig mest?

Når det skal fastslås, hvor barnet opholder sig mest, ser Folkeregistret på forældrenes aftaler; hvor barnet bevisligt har opholdt sig mest (sovet og har sine ejendele); eller om det er tilstrækkeligt sandsynliggjort, at barnet vil opholde sig mest hos den ene forælder i en vis længere periode.

Det lægges normalt til grund, at barnet bevisligt har opholdt sig mest hos den ene forælder, når barnet i en periode på to måneder har opholdt sig mest hos den ene forælder. Du og den anden forælder vil derfor ofte blive bedt om at redegøre for, hvor barnet

har sovet i en periode på to måneder fra den dato, hvor én af jer melder flytning for barnet.

Det betyder, at det kan være nødvendigt at vente to måneder med at træffe afgørelse om barnets bopæl, da forældrene i denne periode skal redegøre for, hvor barnet har opholdt sig.

Ved vurderingen af, hvor barnet opholder sig mest, tælles midlertidigt fravær ikke med, dvs. fravær fra den faste bopæl pga. tilfældigheder som eksempelvis ferie og sygdom.

Eksempel:

Hanne opholder sig mest hos sin mor. De seneste to måneder har hun dog opholdt sig mest hos sin far, fordi hun boede hos ham i vinterferien, og da hun var syg med lungebetændelse. Hanne skal fortsat være registreret hos sin mor, fordi hun har opholdt sig mest hos sin far på grund af tilfældigheder som ferie og sygdom.

Har den ene forælder meldt flytning af sit barns adresse hjem til sig, men det ikke klart kan fastslås, at barnet reelt opholder sig mest hos denne forælder, skal barnet forblive registreret på sin hidtidige adresse.

Hvad så når barnet opholder sig lige meget hos begge forældre?

Når barnet opholder sig lige længe ad gangen hos hver forælder, og dette ikke blot er en følge af tilfældigheder, skal barnet som udgangspunkt registreres der, hvor forældrene er enige om, at barnet skal have sin bopæl.

Hvis den anden forælder ikke vil erklære sig enig i flytningen, afhænger registreringen af en række omstændigheder, bl.a. om der er fælles forældremyndighed, og om retten eller Statsforvaltningen har truffet afgørelse om barnets bopæl.

Du kan læse mere i *CPR-lovens § 8 og vejledning om folkeregistrering, kapitel 3.5.3*, på www.retsinformation.dk.

Hvordan er proceduren i sager om børns bopæl?

1) Folkeregistret modtager meddelelse om, at den ene forælder har flyttet barnets adresse.

2) Den anden forælder bliver bedt om enten at acceptere eller afvise flytningen. Fristen for svar er som udgangspunkt 14 dage.

Når den anden forælder accepterer flytningen:

Såfremt den anden forælder accepterer flytningen, bliver barnets bopæl registreret i overensstemmelse med meddelelsen.

Når den anden forælder afviser flytningen:

Såfremt den anden forælder afviser flytningen, skal Folkeregistret undersøge sagen, for at klarlægge om der er sket flytning i henhold til CPR-loven.

Begge forældre modtager herefter et brev fra folkeregistret, hvor de bl.a. bliver bedt om at oplyse:

- a) Om barnet opholder sig lige meget hos begge forældre, eller om barnet opholder sig mest hos den ene forælder.
- b) Om der er fælles forældremyndighed eller om den ene forælder har den fulde forældremyndighed alene.

I kan ligeledes blive bedt om at redegøre for, hvor barnet normalt har opholdt sig mest (sovet og har sine ejendele) over en periode på 2 måneder.

Når sagen er tilstrækkeligt oplyst, vil I modtage en orientering om,

hvilken afgørelse Folkeregistret har til hensigt at træffe - en såkaldt *agterskrivelse*.

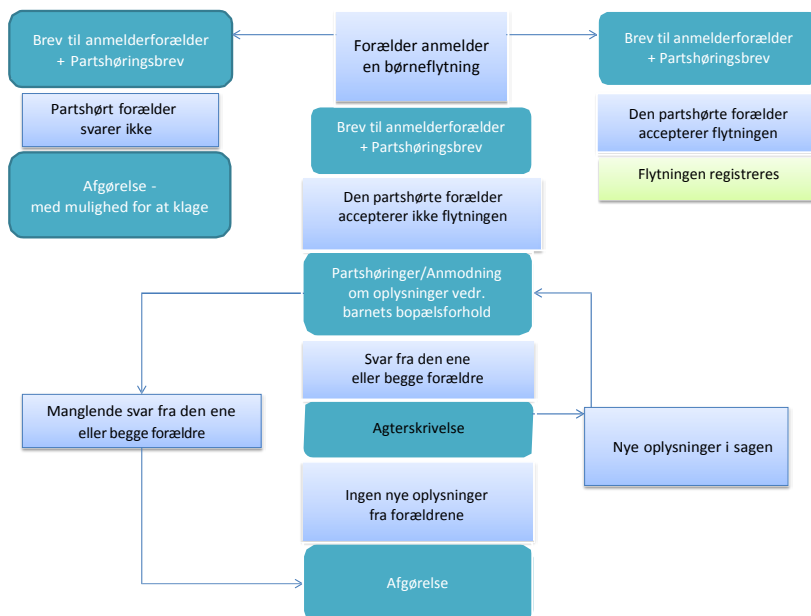
Hvis hverken du eller den anden forælder herefter fremkommer med væsentlige nye oplysninger, afgøres sagen, og I modtager meddelelse om afgørelsen.

De oplysninger du giver i sagen sendes til den anden forælder, så han/hun har mulighed for at kommentere på dem.

Hvilke konsekvenser har registreringen af mit barns bopæl?

Registreringen af jeres barns bopæl har betydning for tildelingen af en række offentlige ydelser og tilskud, og kan have indvirkning på hvordan I hver især skal bidrage til forsørgelsen af jeres barn.

Processen i børneflytningssager:



Børne- og ungedelse

Barnets bopæl har eksempelvis betydning for hvilken forælder, der får udbetalt børne- og ungedelse (børnechecken / børnepenge), når forældrene ikke bor sammen, fordi ydelsen udbetales den forælder, barnet er registreret hos.

Hvis barnets bopæl registreres med tilbagevirkende kraft, kan der ske efterregulering af allerede udbetalt børne- og ungedelse.

Du kan læse bestemmelsen i *børne- og ungedelseslovens § 4*, som du finder på www.retsinformation.dk.

Boligstøtte

Udbetalingen af boligstøtte er bl.a. afhængig af antallet af børn i husstanden. Det er derfor af betydning for boligstøttens størrelse, om dit barn har sin folkeregisteradresse hos dig.

Hvis barnets bopæl registreres med tilbagevirkende kraft, kan der ske efterregulering af allerede udbetalt boligstøtte.

Du kan læse mere om boligstøtte på www.borger.dk

Børnetilskud

Børnetilskud er en samlet betegnelse for en række mulige

tilskud til børnefamilier med særlige behov.

For at være berettiget til det ordinære børnetilskud eller det ekstra børnetilskud ses der bl.a. på, om du er reelt enlig forsørger, om der er fuld eller delt forældremyndighed, og hvor barnet opholder sig mest / hvem barnet deler adresse med.

Du kan læse mere om børnetilskud i *lov om børnetilskud og forskudsvis udbetaling af børnebidrag* på www.retsinformation.dk.

Børnebidrag

Forældre, der går fra hinanden, skal fortsat deltage i barnets forsørgelse. I kan selv aftale, hvordan I fordeler udgifterne mellem jer. Hvis I er uenige, kan I bede Statsforvaltningen træffe en afgørelse om børnebidrag, og bidragets størrelse.

Det vil normalt være den forælder, barnet bor mest hos, og som barnet dermed har sin adresse hos, der vil have krav på børnebidrag fra den anden forælder. Fuld forældremyndighed eller delt forældremyndighed med barnets anden forælder er dog en betingelse for at gøre krav på børnebidrag.

Har I fælles forældremyndighed, og jeres barn opholder sig lige meget hos hver af jer, skal der som hovedregel ikke betales børnebidrag, medmindre den ene forælder afholder alle udgifterne til barnets forsørgelse.

Du kan læse mere om børnebidraget i *lov om børns forsørgelse, kap. 2 og vejledning om børne- og ægtefællebidrag* på www.retsinformation.dk.

Borgerservice
Randers Kommune
Odinsgade 14
8900 Randers C

Teksten til brochuren er venligst stillet til rådighed af Aarhus Kommune



Randers Kommune